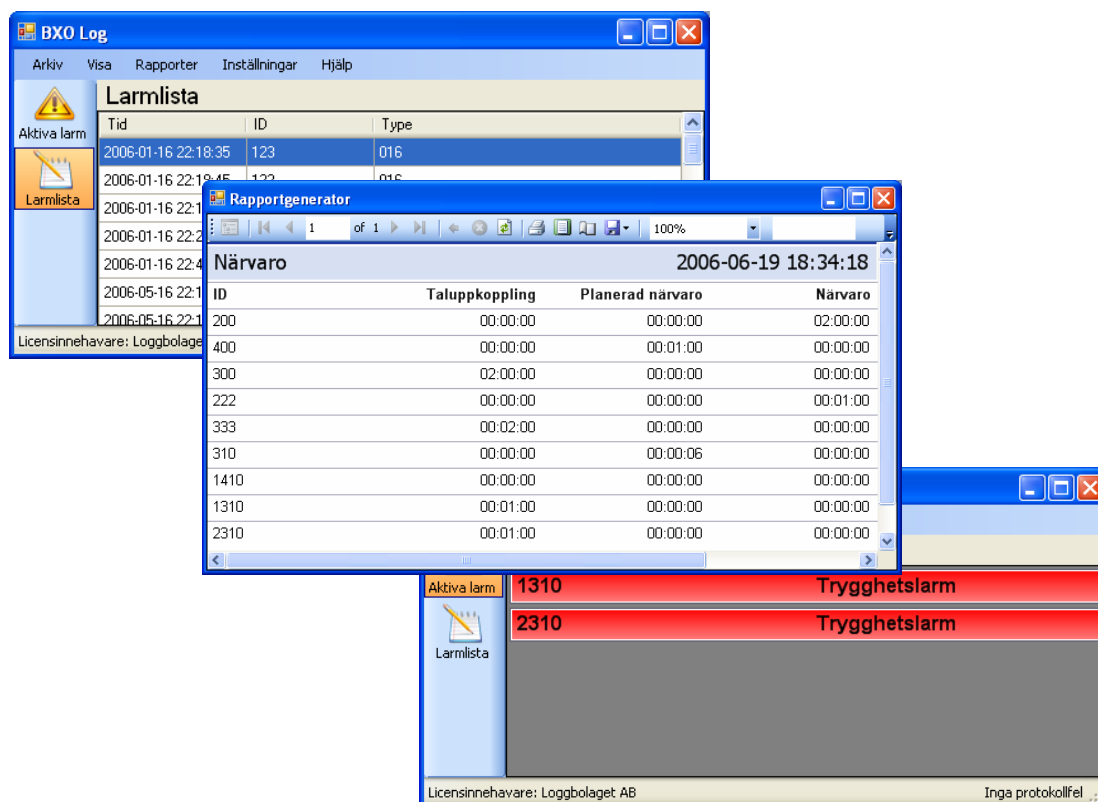


BXO - log

LOG ON TO THE FUTURE...



Användarhandbok

BXO Log V1.0

Revisionshistorik

Datum/version	Ändring
2006-06-19 V1.00	Första versionen.

Informationen i detta dokument, med avseende på tillämpningar, exempel och liknande, är endast avsedd som förslag. Det åligger dig att försäkra dig om att din tillämpning uppfyller ställda krav. BXO Solutions AB lämnar inga garantier för informationens korrekthet och tar inget ansvar för dess användning. I synnerhet, men inte uteslutande, gäller detta sådan information som behandlar informationsutbyte med utrustning från tredje part.

Innehållsförteckning

1	Vad är BXO Log?	4
2	Systemkrav.....	4
3	Översikt	5
4	Skapa rapporter.....	6
5	Databas- och protokollinställningar	9
5.1	Konfigurera parsern.....	10
5.1.1	Ladda in färdigt protokoll.....	10
5.1.2	Skapa ett eget protokoll	10
5.1.3	Uppdelning i rader.....	10
5.1.4	Uppdelning i fält	11
5.1.5	Konverteringstabellen	11
1.1.	Konfigurera databasen	12
5.1.6	Skapa ett nytt fält	12
5.1.7	Skapa en översättningstabell	12
5.1.8	Larmtypshantering	13
5.1.9	Lägga till ny larmtyp	14
6	Inställning av COM-port.....	15
7	Loggning av protokollfel.....	15
	Appendix A	16
	Appendix B	17
	Appendix C	18

1 Vad är BXO Log?

BXO Log är ett flexibelt loggprogram, avsett att kunna hantera merparten av de system där loggning kan behövas, dvs där man kan behöva historik över händelser i tekniska system. Tonvikten ligger dock på loggning av larm i olika larmsystem, främst trygghetslarm.

BXO Log har följande nyckelegenskaper:

- Konfigurerbar parser och databas – kan hantera de flesta förekommande protokoll.
- Inbyggd rapportgenerator för framtagning av statistik.
- Databasmotor med hög kapacitet för att klara krävande tillämpningar och höga larmfrekvenser.
- Visar aktiva larm i realtid.
- Stödjer flera språk.
- Bygger på den senaste tekniken för applikationsutveckling i PC-miljö

2 Systemkrav

Windows XP SP2 med .NET Framework 2.0 och SQL Server 2005 Express

Windows 2003 Server med .NET Framework 2.0 och SQL Server 2005 Express

Både .NET Framework och SQL Server 2005 Express är fritt tillgängliga från Microsofts hemsida.



Kom ihåg att kolla upp hårdvarukraven för Windows XP och SQL Server 2005, innan du köper en dator.

3 Översikt

Klicka på **Aktiva larm** för att se de larm som är aktiva just nu.

Klicka på **Larmlista** för att se larmhistorik.

Vilken vy som är aktiv visas även här.

Tid	ID	Type
2006-01-16 22:17:55	100	Trygghetslarm
2006-01-16 22:18:35	100	Närvaro
2006-01-16 22:44:55	200	Trygghetslarm
2006-06-01 02:17:55	100	Nödlarm
2006-06-01 06:17:55	200	Närvaro
2006-06-01 07:17:55	300	Trygghetslarm
2006-06-01 08:17:55	200	Återställning

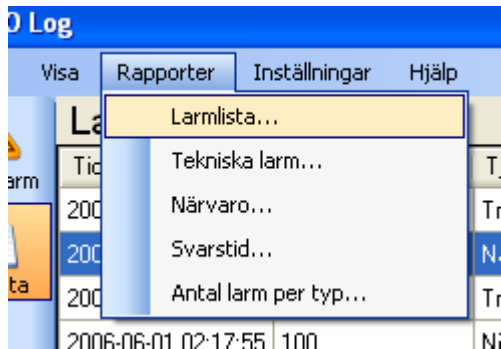
Licensinnehavare: _____ Inga protokollfel

Count	ID	Type
90	100	Nödlarm
2	200	Närvaro
60	300	Trygghetslarm

Licensinnehavare: _____ Protokollfel: 3

4 Skapa rapporter

BXO Log kan skapa olika typer av rapporter och statistik. Här visas endast ett exempel på hur man skapar en larmlista, men övriga rapporter skapas på liknande sätt.



Börja med att välja den rapporttyp du vill skapa i menyn **Rapporter**. Då visas ett fönster där du kan ange urvalskriterium (se nedan).

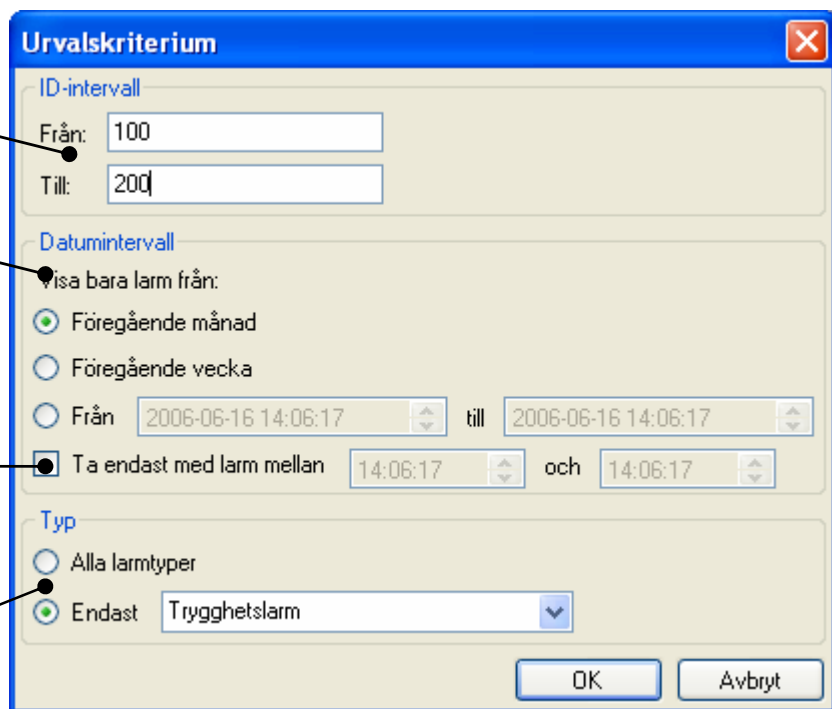
För att se alla larm under föregående månad behöver du bara klicka på **OK**.

Visa endast larm mellan 100 och 200. OBS! Lämna tomt för att visa alla larm!

Visa endast larm som inträffade under en viss tidsperiod.

Om du endast vill se larm som har inträffat en viss tid på dygnet (t.ex. natt), anger du tiden här.

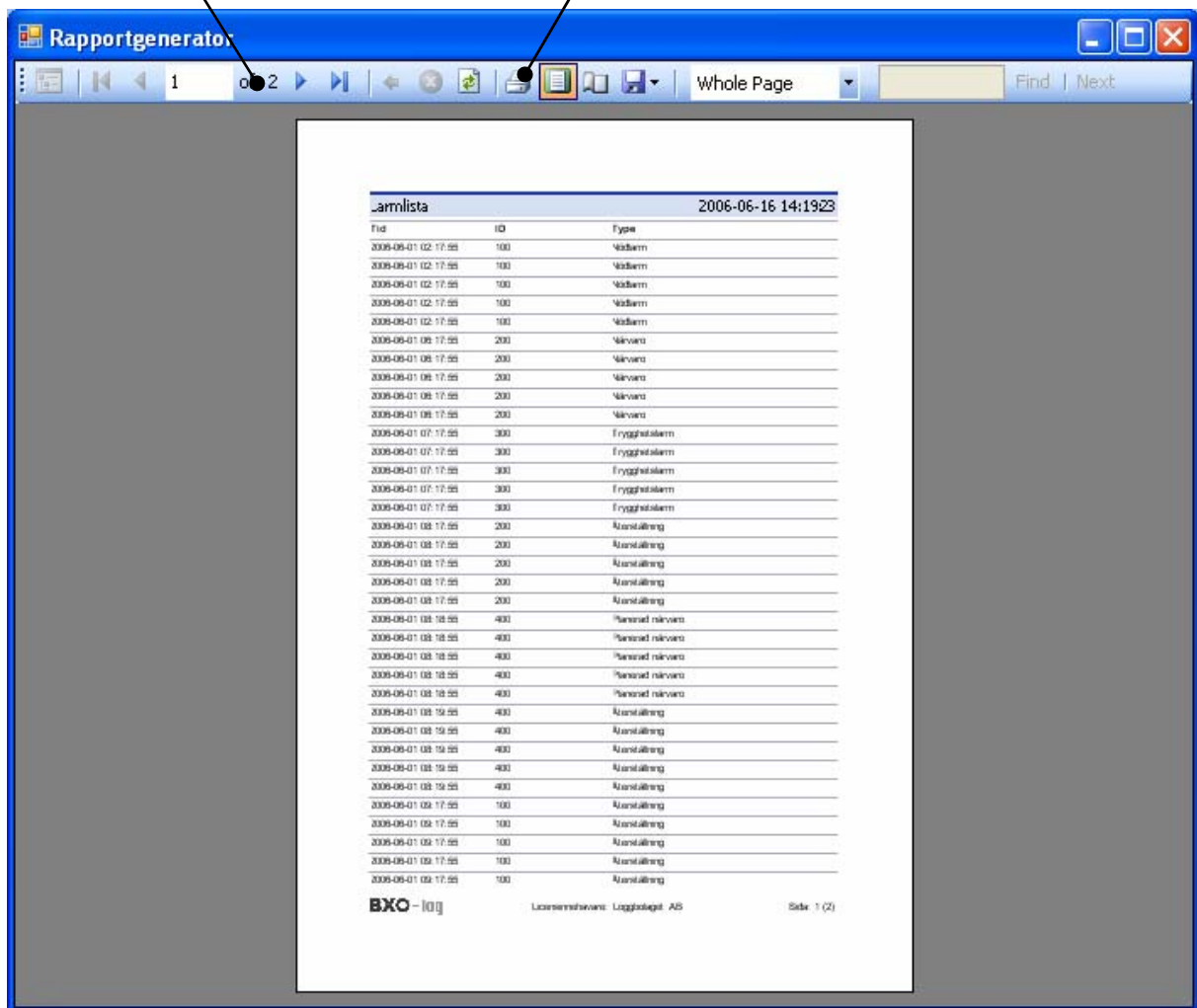
Välj om du vill se alla larmtypen eller bara en specifik larmtyp.

A screenshot of the 'Urvalskriterium' dialog box. It has a blue title bar with a close button. The dialog is divided into sections: 'ID-intervall' with 'Från: 100' and 'Till: 200' text boxes; 'Datumintervall' with radio buttons for 'Föregående månad' (selected), 'Föregående vecka', and 'Från' (with date pickers for '2006-06-16 14:06:17' and '2006-06-16 14:06:17'); a checkbox for 'Ta endast med larm mellan' (selected) with time pickers for '14:06:17' and 'och 14:06:17'; and 'Typ' with radio buttons for 'Alla larmtypen' and 'Endast' (selected) with a dropdown menu showing 'Trygghetslarm'. At the bottom are 'OK' and 'Avbryt' buttons.

Ett exempel på hur en rapport kan se ut:

Här ser du antal sidor

Klicka på skrivarikonen för att skriva ut



The screenshot shows a window titled "Rapportgenerator" with a toolbar at the top. The toolbar includes navigation icons, a page indicator showing "1" and "2", a printer icon, and a "Whole Page" dropdown menu. The main content area displays a report titled "Larmlista" dated "2006-06-16 14:19:23". The report contains a table with columns "Tid", "ID", and "Type".

Tid	ID	Type
2006-06-01 02:17:00	100	Nödberis
2006-06-01 02:17:00	100	Nödberis
2006-06-01 02:17:00	100	Nödberis
2006-06-01 02:17:00	100	Nödberis
2006-06-01 02:17:00	100	Nödberis
2006-06-01 06:17:00	200	Närvaro
2006-06-01 06:17:00	200	Närvaro
2006-06-01 06:17:00	200	Närvaro
2006-06-01 06:17:00	200	Närvaro
2006-06-01 06:17:00	200	Närvaro
2006-06-01 07:17:00	300	Frygghetslarm
2006-06-01 07:17:00	300	Frygghetslarm
2006-06-01 07:17:00	300	Frygghetslarm
2006-06-01 07:17:00	300	Frygghetslarm
2006-06-01 07:17:00	300	Frygghetslarm
2006-06-01 08:17:00	200	Närstälning
2006-06-01 08:17:00	200	Närstälning
2006-06-01 08:17:00	200	Närstälning
2006-06-01 08:17:00	200	Närstälning
2006-06-01 08:17:00	200	Närstälning
2006-06-01 08:18:00	400	Personer närvaro
2006-06-01 08:18:00	400	Personer närvaro
2006-06-01 08:18:00	400	Personer närvaro
2006-06-01 08:18:00	400	Personer närvaro
2006-06-01 08:18:00	400	Personer närvaro
2006-06-01 08:19:00	400	Närstälning
2006-06-01 08:19:00	400	Närstälning
2006-06-01 08:19:00	400	Närstälning
2006-06-01 08:19:00	400	Närstälning
2006-06-01 08:19:00	400	Närstälning
2006-06-01 08:17:00	100	Närstälning
2006-06-01 08:17:00	100	Närstälning
2006-06-01 08:17:00	100	Närstälning
2006-06-01 08:17:00	100	Närstälning

At the bottom of the report, there is a logo for "BXO - log" and the text "Licensinnehavare: Loggskript AB" and "Sida: 1 (2)".

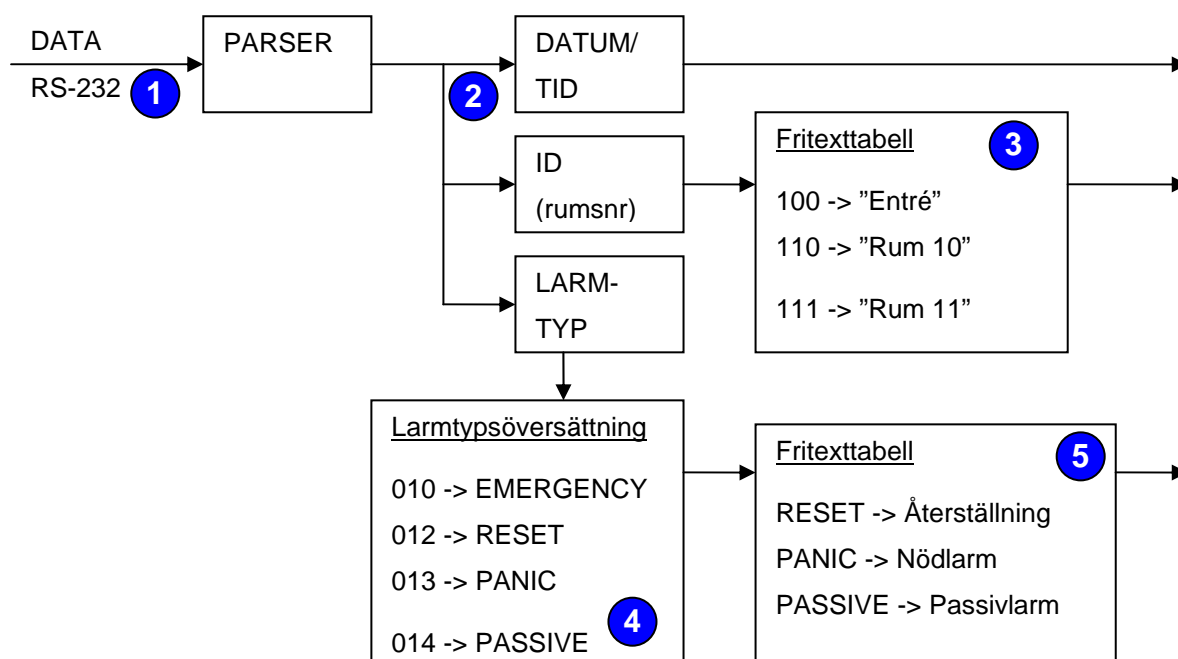


Du kan också spara rapporterna som PDF- eller Excel-dokument genom att klicka på diskett-ikonen.

5 Databas- och protokollinställningar

För att kunna uppnå den flexibilitet som BXO Log besitter, så krävs en förhållandevis komplicerad konfiguration. Det är viktigt att förstå hur den fungerar för att kunna nyttja programmet till fullo.

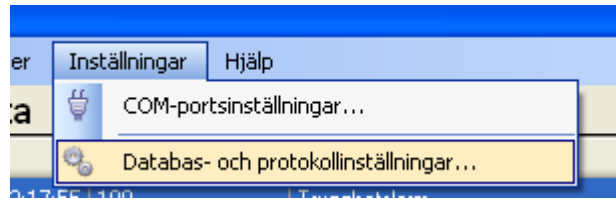
Betrakta nedanstående figur. Observera att detta endast är ett exempel på hur den kan konfigureras!



1. En kontinuerlig ström av data kommer in via RS-232 till datorns COM-port.
2. Parseern delar upp data i fält enligt gällande protokollinställningar.
3. Till alla fält, utom datum/tid, kan man knyta en fritexttabell. I denna kan man översätta exempelvis nummer till namn. Om ett inkommande värde inte finns i tabellen passerar det oförändrat.
4. För larmtyper (och även andra fält vid behov) görs en översättning i två steg. Detta gör det bland annat möjligt att använda samma rapporter till olika typer av system.
5. Larmtyperna översätts sedan från "mellanvärdet" till ett klartextnamn. Mellanvärdet kommer aldrig att visas för användaren, utan används endast internt. I detta exempel, när EMERGENCY saknas i fritexttabellen, så kommer alltså 010 att visas för användaren.

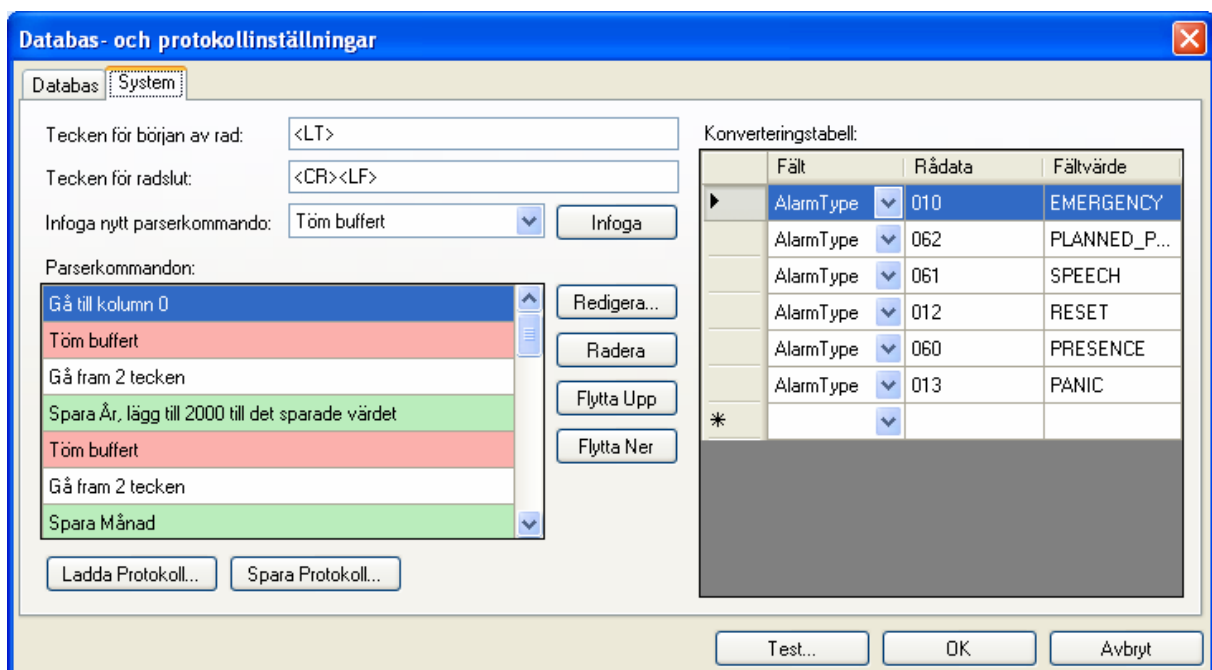
5.1 Konfigurera parsern

Börja med att välja **Databas- och protokollinställningar** i menyn **Inställningar**. Klicka sedan på fliken **System** i det fönster som öppnas.



5.1.1 Ladda in färdigt protokoll

I vissa fall finns det färdiga konfigurationsfiler som du kan använda för att ställa in parsern på önskat protokoll. Klicka på **Ladda Protokoll** för att läsa in en sådan fil.



5.1.2 Skapa ett eget protokoll

När det inte finns en färdig inställningsfil, så får man bygga upp en egen parserkonfiguration.

5.1.3 Uppdelning i rader

Parsern delar upp inkommande data i rader. Om det är en printerutgång som ska loggas, så är det ganska uppenbart vad som menas med rader, men även andra typer av data kan delas upp på liknande sätt, genom att leta efter speciella tecken som markerar början respektive slut.

För en printerutgång ska Tecken för radslut oftast ställas till <CR><LF> och Tecken för början av rad lämnas normalt tom.

Se Appendix B för en lista på de teckenkoder du kan använda.

5.1.4 Uppdelning i fält

Parser försöker sedan dela upp varje mottagen rad i fält, enligt listan med Parserkommandon. Det finns flera olika parserkommandon som gör det möjligt att välja ut delar av strängen, antingen på fasta positioner, eller relativt avgränsande tecken. Fälten i sig kan antingen ha fast eller variabel längd.

Parserkommandona fungerar genom att flytta en tänkt markör genom raden. Varje tecken som passerar lagras i en buffert, och bufferten kan senare antingen lagras i ett fält i databasen, eller kastas.

Parserkommandon	
Kommando	Förklaring
Töm buffert	Kasta de tecken som hittills har mellanlagrats i bufferten, och börja bygga upp den på nytt.
Gå fram ett antal tecken	Flytta fram den tänkta markören ett antal tecken, och lagra tecknen i bufferten.
Gå till specifik kolumn	Flytta markören till en fast position i förhållande till radens början.
Gå till nästa förekomst av avgränsare	Sök efter ett speciellt tecken och flytta sedan markören dit. Alla tecken mellan markörens tidigare position och det avgränsande tecknet läggs till i bufferten. Tecknet i sig läggs inte till.
Gå till radslut	Flytta markören till radens slut, och lägg till alla tecken som passerar till bufferten.
Spara specifik del av datum	Tolka det som finns i bufferten som en del av en datum-/tidsstämpel, och lagra det i databasen.
Spara fält	Lagra buffertens innehåll i ett visst fält i databasen.

5.1.5 Konverteringstabellen

Konverteringstabellens huvuduppgift är att översätta larmtyper, från de siffror som kommer från enheten som loggas, till de namn som BXO Log använder.

Anledningen är, som tidigare nämnts, att system från olika tillverkare använder olika larmtypsnummer. Se Appendix C för en lista på de larmtyper som är fördefinierade i BXO Log. Observera att du själv kan ändra, ta bort eller skapa nya larmtyper efter behov!

1.1. Konfigurera databasen

Databasen kan konfigureras för att lagra upp till 10 fält, förutom de förinställda fälten (Larmtyp, ID och Datum/tid). Det finns även en översättningstabell som används i de fall man vill översätta till exempel ett nummer till ett namn.

5.1.6 Skapa ett nytt fält

1. Välj ett av de lediga fälten i rutan **Fält** – CustomString01 – 10.
2. Ge fältet ett namn i rutan **Fältnamn**.
3. Markera **Visa detta fält i larmlistan** för att fältet ska bli synligt.

5.1.7 Skapa en översättningstabell

1. Välj ett av fälten från rutan **Fält**.
2. I tabellen **Värden för detta fält**, klicka på den tomma raden i kolumnen **Fältvärde**, och skriv in originalvärdet, dvs det som ska bytas mot en text.
3. Klicka i kolumnen **Text** och skriv in den text som ska visas istället för värdet.



De texter som börjar med "I_" är sådana som automatiskt översätts till olika språk. Till exempel visas I_Emergency som Trygghetslarm på svenska och Emergency Alarm på engelska.

5.1.8 Larmtypshantering

Fältet för larmtyp (AlarmType) hanteras på ett speciellt sätt. För varje larmtyp kan man ange prioritet och vilka larmtyper som ska återställas av denna larmtyp.

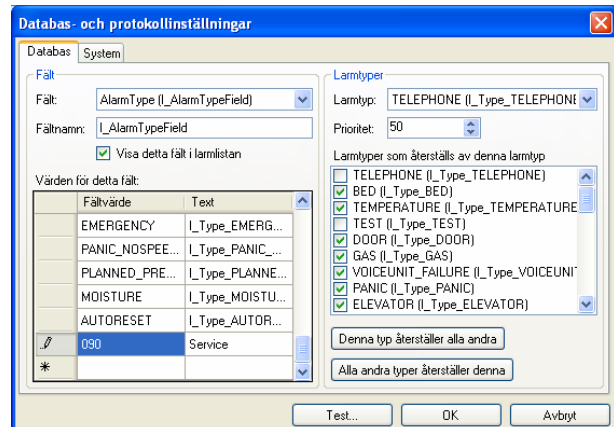
Prioriteten avgör hur larmen sorteras när aktiva larm visas, och även med vilken färg larmen visas. En högre siffra ger högre prioritet. Färgen bestäms enligt följande:

Färger	
Prioritet	Färg
0	Grå
1-39	Grön
40-59	Gul
60 och högre	Röd

Listan Larmtyper som återställs av denna larmtyp talar om vilka larm, i vyn Aktiva larm, som ska återställas av ett nytt larm. Om en larmtyp inte återställer en annan larmtyp, så innebär det alltså att två larm med samma ID (men olika typ) kan vara aktiva samtidigt.

5.1.9 Lägg till ny larmtyp

1. Öppna inställningarna för databasen och dubbelklicka på den tomma raden längst ner, i kolumnen **Fältvärde**. Skriv in värdet på den larmtyp du vill lägga till, som den sänds ut av den utrustning som ska loggas. Klicka därefter i kolumnen **Text** och skriv in den text som du vill visa i larmlistan och på aktiva larm.



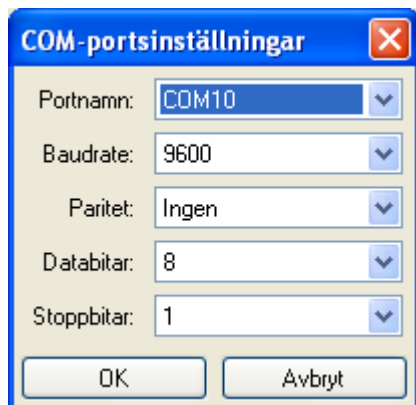
2. I rutan till höger (**Larmtyper**), leta upp den nya larmtypen i listan **Larmtyp**.
3. Ställ in önskad prioritet.
4. Klicka på **Denna typ återställer alla andra**.
5. Klicka på **Alla andra typer återställer denna**.



Punkt 4 & 5 gäller givetvis bara de fall när endast ett larm per ID ska kunna vara aktivt samtidigt.

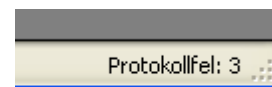
6 Inställning av COM-port

Välj COM-portsinställningar under menyn Inställningar.



7 Loggning av protokollfel

Om BXO Log misslyckas med att tolka den information som tas emot, så loggas felen och felorsaken istället. Detta visas då längst ner till höger.



Dubbeltklicka på texten **Protokollfel** för att se loggen.

Orsaker till protokollfel kan vara:

- Enheten använder inte samma protokoll som BXO Log.
- Tillfälliga störningar, t.ex. vid inkoppling/urkoppling.
- Fel på kablage.

Enheten som loggas sänder ut viss information som inte följer protokollet. Det kan röra sig om exempelvis rubriker, som inte är intressanta ur loggningssynpunkt, därför innebär dessa protokollfel oftast inte något problem.

Appendix A

Felsökning

Symptom	Orsak/Åtgärd

Appendix B

Specialtecken	
Teckenkod	Beskrivning
<CR>	Carriage Return
<LF>	Line Feed
<TAB>	Tab
<GT>	>
<LT>	<
<SP>	Space

Appendix C

Fördefinierade larmtyper

Generella larm		
Namn	Beskrivning	Prio
ALARM	Generellt larm	60
RESET	Larm återställt	-
TEST	Testlarm	50
ERROR	Generellt fel	50
TIMEOUT	Tidsåterställning	-
AUTORESET	Automatisk återställning	-
Trygghetslarm		
Namn	Beskrivning	Prio
EMERGENCY	Trygghetslarm	60
PANIC	Nödlarm/överfall	90
PASSIVE	Passivlarm	60
ASSISTANCE	Assistanslarm	80
DOOR	Dörrlarm	70
BED	Sänglarm	70
ELEVATOR	Hisslarm	60
DEMENTIA	Demenslarm/vandrare	70
EMERGENCY_NOSPEECH	Trygghetslarm utan tal	60
PANIC_NOSPEECH	Nödlarm utan tal	90
DOOR_NOSPEECH	Dörrlarm utan tal	70
PRESENCE	Närvaro	3
PLANNED_PRESENCE	Planerad närvaro	2
SPEECH	Taluppkoppling	1
ALARM_BLOCKING	Larmblockering	0
Inbrottslarm		
Namn	Beskrivning	Prio
INTRUDER	Inbrottslarm	80
EARLY_WARNING	Skallarm	70
TAMPER	Sabotagelarm	80
Miljö		
Namn	Beskrivning	Prio
FIRE	Brandlarm	100
SMOKE_FIRE	Rök-/brandlarm	100
SMOKE	Röklarm	100
GAS	Gaslarm	100
MOISTURE	Fuktlarm	60
TEMPERATURE	Temperaturlarm	60
Tekniska larm		
Namn	Beskrivning	Prio
BATTERY_TRANSMITTER	Batterilarm, sändare	50

BATTERY_MAINUNIT	Batterilarm, centralutrustning	50
POWER_FAILURE	Spänningsbortfall	50
POWER_RESTORED	Spänning återställd	50
VOICEUNIT_FAILURE	Fel på talenhet	50
BUSUNIT_FAILURE	Fel på bussenhet	50

Övrigt

Namn	Beskrivning	Prio
TELEPHONE	Telefonsignal	50

